



EQUESTRIAN
CANADA
ÉQUESTRE



LA PUISSANCE DU PARADRESSAGE DE LA THÉRAPIE AU PODIUM

Dernière mise à jour : 29 avril 2020

AU SUJET DE CANADA ÉQUESTRE

Canada Équestre est l'organisme directeur national du sport et de l'industrie équestres au Canada. Il a ainsi pour mandat de représenter, de promouvoir et de faire progresser ce sport ainsi que tous les intérêts équins et équestres au pays. Rassemblant plus de 18 000 titulaires de licence sportive, quelque 90 000 participants inscrits, 11 organismes provinciaux et territoriaux de sport et plus de 10 organisations nationales affiliées, CE est un important contributeur à la santé et à la prospérité de l'industrie équestre canadienne.

À PROPOS DU PARADRESSAGE

Pour les personnes ayant un handicap physique, le paradressage peut représenter une occasion de profiter de la liberté et du mouvement en apprenant à monter à cheval, en participant à des compétitions avec des pairs et en progressant éventuellement vers des compétitions de haut niveau, comme les Jeux paralympiques ou les Jeux équestres mondiaux.

Le paradressage est une discipline qui fait partie intégrante des Jeux paralympiques depuis 1996. Dans l'idée de créer des occasions significatives pour toutes les personnes ayant une déficience physique de participer à des compétitions et d'atteindre leurs objectifs dans le sport équestre, les athlètes sont classés selon leurs capacités fonctionnelles. En 2006, les sports paraéquestres, notamment le paradressage, ont rejoint les rangs des sept autres disciplines réglementées par la FEI.

Le paradressage au Canada

Le comité de paradressage de CE est responsable de l'élaboration de programmes pour la communauté canadienne de paradressage, de la base au niveau international.

Visitez www.equestrian.ca/sport-fr/paradressage pour plus d'informations.

TABLE DES MATIÈRES,

INTRODUCTION AU PARADRESSAGE	5
Qu'est-ce que le paradressage?	5
Qui peut participer?.....	5
Quels sont les avantages du paradressage?	5
SYSTÈME SPORTIF CANADIEN	6
À PROPOS DU MODÈLE DE DÉVELOPPEMENT À LONG TERME DU SPORTIF ÉQUESTRE DE CE	8
Inclusivité.....	8
Accessibilité.....	8
Harmonisation	9
Croissance et participation.....	9
Parents	9
Entraîneurs	9
TRANSFORMER LES CAVALIERS EN ATHLÈTES	11
GUIDE DE CLASSIFICATION DE L'ATHLÈTE	12
Catégories de classification du paradressage	12
Aides compensatoires/adaptées	13
Certificat de dérogation de paradressage	13
SE LANCER DANS LA COMPÉTITION DE PARADRESSAGE.....	14
TENUE DE COMPÉTITION.....	15
FAIRE APPEL À D'AUTRES EXPERTS	17
CHEVAUX DE COMPÉTITION.....	18

EN PAGE
COUVERTURE
Sophie Lehoux-
Source : Jana
Goldsmith



SOINS DU CHEVAL DE COMPÉTITION.....	19
EXIGENCES D'ÉQUIPEMENT	20
LE RÔLE DE L'ENTRAÎNEUR(E) D'ÉQUITATION THÉRAPEUTIQUE.....	21
PLANS DE LEÇONS	23
Habilités sportives de base	23
Élaboration de plans de leçons progressives pour les chevaux et les cavaliers	23
CRÉER DES OCCASIONS DE COMPÉTITION POUR LES CAVALIER.....	24
Exemples de possibilités d'initiation au sport.....	24
Comment organiser une compétition interne de journée spéciale	24
Participer à la série de compétitions paradressage par vidéo de CE.....	25
Participation aux compétitions du niveau de base	26
Participer à une compétition locale ou régionale.....	26
Participer à une compétition nationale.....	26
REPRISES DES COMPÉTITIONS DE PARADRESSAGE	28
Reprises de la compétition bronze de CE.....	28
Reprises de compétition argent et or de CE	28
Reprises de compétition platine de CE (FEI)	28
Reprises de paradressage de la FEI	28

Laura Hall et Karen
Pavicic - Source :
© CE/ Jamie-Ann
Goodfellow

INTRODUCTION AU PARADRESSAGE



Robyn Andrews
et Fancianna -
Source :
Susan J. Stickle

Qu'est-ce que le paradressage?

Le préfixe « para » signifie « parallèle ». Le dressage parallèle est l'endroit où l'habileté technique compte et où le bon entraînement du cheval et du cavalier est récompensé.

Le paradressage à tous les niveaux fournit un système sportif et d'entraînement qui crée des possibilités pour :

- Profiter de la liberté et du mouvement
- Concourir aux côtés de pairs jugés sur leurs compétences et non sur leur niveau de déficience physique
- Progresser vers des compétitions de plus haut niveau ou simplement profiter du sport de façon récréative
- Être évalué(e) sur votre capacité, et non sur votre handicap
- Participer à des compétitions de dressage pour personnes valides sanctionnées par CE en utilisant des aides compensatoires approuvées

Qui peut participer?

Toute personne peut s'engager dans le paradressage s'il ou elle :

- Est né(e) avec un handicap
- A acquis un handicap à la suite d'un accident
- A un état physique qui se détériore.

Quels sont les avantages du paradressage?

Voici quelques-uns des nombreux avantages du paradressage :

- Donner au cavalier ou à la cavalière des objectifs et une orientation
- Améliorer ou restaurer la confiance en soi et procurer des sentiments de satisfaction
- Développer la capacité à travailler en partenariat avec les chevaux pour atteindre le succès
- Développer la capacité d'acquérir des connaissances et des compétences techniques
- Créer une compétition sportive de niveau et équitable

SYSTÈME SPORTIF CANADIEN

Le système sportif canadien est très complexe et le sport de haut niveau ne représente qu'une petite partie de ce système. Le sport est pratiqué à de nombreux niveaux, allant des enfants et des adultes qui pratiquent un sport récréatif aux jeunes qui s'entraînent et qui participent à des compétitions provinciales et nationales, en passant par les athlètes de haut niveau qui s'entraînent à temps plein pour représenter le Canada sur la scène internationale.

De nombreuses organisations jouent un rôle important dans le cheminement de la base vers le podium olympique et paralympique. Le paradressage offre aux cavaliers la possibilité de participer et de concourir à de nombreuses étapes.



Diana et Robyn
Andrews - Source :
Cealy Tetley



Ashley Gowanlock
et Di Scansano -
Source : Equestrian
Canada / Jon Stroud

CANTRA/ ENTRAÎNEURS DE CLUB CENTRES THÉRAPEUTIQUES/CENTRES D'ÉQUITATION

Comprend	Stade approprié du DLTSE/ Objectifs de la compétition
<ul style="list-style-type: none"> • Introduction au sport de paradressage • Programmes de leçons avec CanTRA/ Entraîneurs du centre thérapeutique et du centre d'équitation • Développement des compétences et apprentissage de l'utilisation des aides compensatoires • Soumission d'un certificat de dispense de paradressage CE pour la compétition 	<ul style="list-style-type: none"> • Enfant actif • S'amuser grâce au sport • Apprendre à s'entraîner • Entraîner l'athlète • S'entraîner à la compétition • Spectacles dans les écoles • Compétitions paradressage de CE par vidéo • Compétitions CE de niveau Bronze



PHASE D'IDENTIFICATION DES TALENTS PROGRAMMES DE DÉVELOPPEMENT DES ATHLÈTES

Comprend	Stade approprié du DLTSE/ Objectifs de la compétition
<ul style="list-style-type: none"> • Introduction du cadre du programme de l'équipe nationale et des exigences de référence en matière de performance. • Introduction aux compétitions structurées de paradressage • Surveillance des athlètes de talent identifiés • Soutien initial pour l'élaboration d'un plan d'entraînement et de compétition avec les entraîneurs personnels 	<ul style="list-style-type: none"> • Introduction à la compétition • S'entraîner à la compétition • Apprendre à gagner • Certificat de dérogation de paradressage • Classification en paradressage • Championnats régionaux, nationaux et/ou provinciaux • Compétitions CE de niveau Argent/Or • Série de compétitions de paradressage de CE par vidéo



ÉQUIPES NATIONALES, DE DÉVELOPPEMENT ET DE L'IDENTIFICATION DES TALENTS / PROGRAMME DE L'ÉQUIPE NATIONALE

Comprend	Stade approprié du DLTSE/ Objectifs de la compétition
<ul style="list-style-type: none"> • Environnement d'entraînement quotidien supervisé par le ou la responsable technique • Intégration de l'équipe et du soutien scientifique du sport • Admissibilité au Programme d'aide aux athlètes de Sport Canada • Considération pour l'équipe canadienne de paradressage selon les critères de sélection désignés • Inclusion sur la liste principale de la FEI des athlètes internationaux classifiés 	<ul style="list-style-type: none"> • Apprendre à gagner • S'entraîner pour gagner • Vivre pour gagner • Jeux paralympiques (CIP, CPC) • Jeux équestres mondiaux (FEI) • Compétitions paraéquestres de dressage international (CPEDI) (FEI)

À PROPOS DU MODÈLE DE DÉVELOPPEMENT À LONG TERME DU SPORTIF ÉQUESTRE DE CE



Le développement à long terme du sportif équestre (DLTSE) s'inspire de concepts éprouvés du cadre du développement à long terme de l'athlète (DLTA), créé par la société Le sport c'est pour la vie, et les applique au sport équestre. En tant que cadre, le DLTA fournit à la communauté équestre canadienne une vision pour aider à améliorer notre infrastructure, nos programmes et nos initiatives afin d'assurer que les meilleures possibilités soient disponibles pour tous les athlètes et participants - quels que soient leurs objectifs personnels ou leur stade de développement. Il s'agit de notre boussole.

Comme le précise le document produit par Le sport c'est pour la vie, le cadre du DLTP/A fournit un cheminement clair des stades de développement pour aider les personnes, y compris celles ayant un handicap, à poursuivre leurs objectifs dans le sport et l'activité physique.

Deux stades supplémentaires de DLTSE - la prise de conscience et le premier contact - ont été mis au point pour les athlètes ayant un handicap. Ces étapes sont particulièrement

importantes pour les personnes ayant un handicap acquis qui ne sont peut-être pas au courant des nombreuses activités sportives et physiques qui leur sont offertes. Les personnes qui acquièrent un handicap vivent généralement de grands changements et de grandes transitions, de sorte que certaines de leurs activités physiques antérieures ne sont peut-être plus une option. L'étape de la prise de conscience permet d'informer le grand public et les athlètes potentiels ayant un handicap des possibilités qui s'offrent à eux. Les organismes de sport et de loisirs doivent faire connaître leurs programmes et leurs ressources afin d'atteindre leurs populations cibles.

L'étape du premier contact permet de s'assurer que les personnes handicapées ont une première expérience positive d'une activité et qu'elles restent engagées. Les organismes de sport doivent former des entraîneurs et élaborer des programmes qui offrent une orientation adéquate aux futurs athlètes ayant un handicap, les aidant à se sentir confiants et à l'aise dans leur milieu.

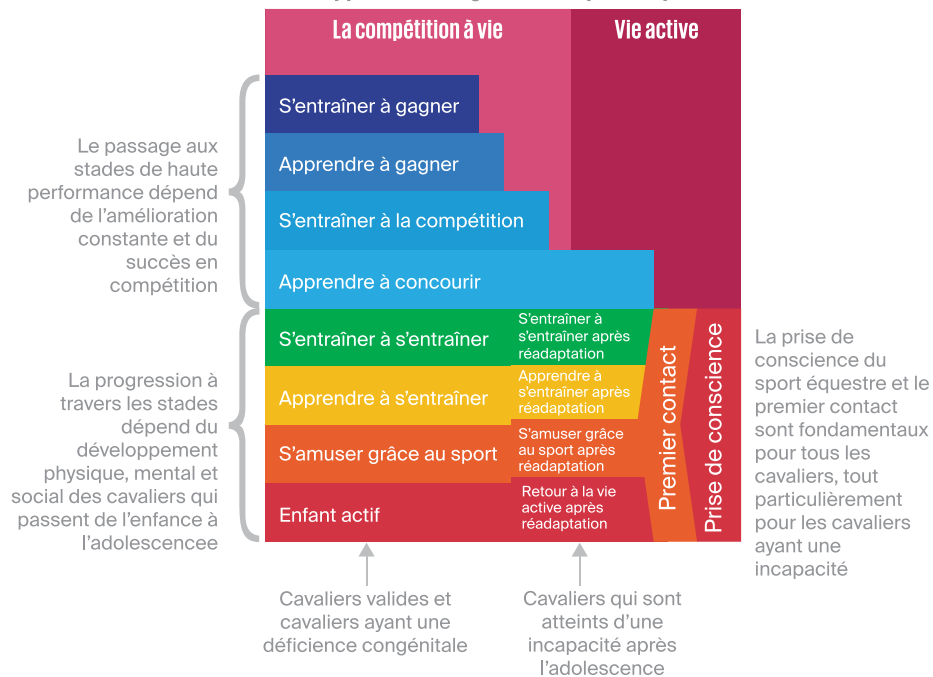
Inclusivité

- Bénéfique pour les athlètes de tous les niveaux, du loisir à la haute performance.
- Garantit une expérience équestre de la plus haute qualité à tous ceux qui pratiquent un sport équestre, y compris ceux qui ont un handicap.
- Reconnaît les rôles essentiels joués par les parents, les entraîneurs, les commanditaires, les éleveurs, les officiels, les organisateurs de compétitions, les propriétaires d'écuries, les propriétaires de chevaux, les administrateurs, les bénévoles, les scientifiques du sport et les autres intervenants.

Accessibilité

- Le cadre est fondé sur les stades de développement plutôt que sur l'âge ou les années d'expérience, ce qui permet à quiconque de faire son entrée sur le

Développement à long terme du sportif équestre



parcours en tout temps, peu importe son âge, ses capacités ou son expérience.

Le DLTSE est disponible en format numérique et gratuitement sur la page www.equestrian.ca/programmes-services/dltse, permettant à quiconque de le télécharger et de l'utiliser à tout moment.

Harmonisation

- Fournit un cheminement systématique à une nouvelle génération d'athlètes canadiens pour leur permettre de participer avec succès à des compétitions internationales de haut niveau.
- Permet aux athlètes, aux entraîneurs, aux parents et aux intervenants de travailler ensemble vers un cheminement et un objectif communs.
- Aide à améliorer et à harmoniser l'infrastructure, les programmes et les initiatives équestres afin d'assurer les meilleures possibilités pour tous les athlètes et les participants, quels que soient leurs objectifs personnels ou leur stade de développement.

Croissance et participation

- Aide à accroître la participation aux sports équestres, tant au niveau compétitif que récréatif.
- Encourage les cavaliers à s'impliquer tout au long de leur vie.

- Conçu pour aborder et surmonter les lacunes actuelles du sport équestre - ainsi que les conséquences et les effets qui en découlent.

Parents

- Fournit un outil éducatif pour aider les parents à se familiariser avec les stades de développement et soutenir les entraîneurs qui agissent dans l'intérêt supérieur de l'athlète en développement.
- Permet aux parents de poser des questions importantes quand vient le choix d'un(e) entraîneur(e), de l'achat ou de la location d'un cheval.

Entraîneurs

- Fournit une ressource pour encourager la formation continue et aider au développement des compétences d'entraînement.
- Valide les meilleures pratiques et aide à amener les autres à comprendre ce qui constitue un développement approprié des habiletés à chaque étape du développement de l'athlète, et quelles sont les compétitions appropriées.

Laura Hall -
Source : ©CE/
Jamie-Ann
Goodfellow





Hannah Carson et
Gypsy - Source :
Erin McRae

TRANSFORMER LES CAVALIERS EN ATHLÈTES



Nel Godin Keating
et Mr. Itchy -
Source :
Susan J. Stickle

Les différents stades de développement de l'athlète nécessiteront des engagements de temps différents, qui peuvent être référencés dans le modèle de DLTSE de CE.

La motivation personnelle et les capacités athlétiques naturelles détermineront le niveau auquel un(e) athlète peut aspirer à réussir. Beaucoup d'entre nous sont motivés à développer de bonnes aptitudes équestres afin de pouvoir profiter de leurs chevaux et de la compétition au niveau de base ; peu sont motivés à participer aux activités sur la scène internationale, ce qui exige un énorme engagement de temps, de motivation, de ressources financières et d'énergie. Il est important que les athlètes et leurs familles soient conscients des engagements nécessaires pour chaque niveau de compétition, et qu'ils se fixent des objectifs réalistes et atteignables.

La plupart des cavaliers commencent par des leçons d'équitation hebdomadaires. Au fur et à mesure que leur intérêt et leur niveau de compétence augmentent, la possibilité de séances d'entraînement guidées supplémentaires ou de leçons supplémentaires est une option. En règle générale, un cavalier ou une cavalière qui souhaite se lancer dans un sport équestre de compétition est

encouragé(e) à suivre au moins deux séances d'entraînement guidé sous forme de leçons ou de randonnées supervisées par semaine afin de se préparer à participer à des compétitions CE de niveau Bronze et plus..

Le cavalier ou la cavalière doit être aussi impliqué(e) que possible dans la préparation du cheval avant et après la séance. Idéalement, le cavalier ou la cavalière devrait contribuer à la gestion générale de l'écurie. Avec de l'aide, la plupart des cavaliers peuvent participer à ces tâches en toute sécurité, et ce faisant, ils développeront une idée réaliste de l'engagement et du travail qu'implique l'équitation en tant que sport.

Une fois que les compétences de base en équitation sont établies, il est recommandé qu'un(e) cavalier(ère) prenne des leçons privées et assiste à des cliniques avec un(e) entraîneur(e) qui peut évaluer ses compétences par rapport aux divers niveaux de compétition, et qui peut aussi l'aider à établir des objectifs de compétition.

Au début de la compétition, un(e) cavalier(ère) devra élaborer un budget de compétition avec l'aide d'un(e) entraîneur(e) afin que toutes les personnes impliquées comprennent les coûts et les engagements liés au plan de compétition.

GUIDE DE CLASSIFICATION DE L'ATHLÈTE



Sue Foell et Clive Milkins - Source : ©CE/ Jamie-Ann Goodfellow

La classification introduit l'équité et des règles du jeu équitables fondées sur la déficience. Elle offre aux cavaliers ayant une déficience physique la possibilité de se mesurer à d'autres cavaliers ayant des défis similaires. Les règles de classification sont basées sur les directives internationales pour le para sport et sont ensuite rendues spécifiques à chaque sport. La classification n'est pas basée sur l'habileté des cavaliers. Ceux-ci sont évalués par des classificateurs accrédités et une note leur est attribuée en fonction de leurs capacités fonctionnelles dans des domaines tels que la puissance musculaire, l'amplitude articulaire et la coordination. Il existe cinq niveaux de compétition en paradressage, le niveau I représentant les cavaliers les plus gravement handicapés et le niveau V les moins handicapés.

Au cours du processus de classement, les cavaliers peuvent recevoir l'autorisation d'utiliser des aides compensatoires spécifiques pendant la compétition qui seront indiquées sur la carte de classement du cavalier ou de la cavalière. Le but des aides compensatoires (parfois appelées harnachement adaptatif ou équipement spécialisé) est d'uniformiser les règles du jeu en compétition. Des exemples d'aides compensatoires sont les élastiques sur les étriers, les commandes vocales ou les deux fouets. Même si les aides compensatoires sont variées et peuvent être uniques à un(e) cavalier(ère), elles ne devraient jamais lui procurer un avantage.

Les athlètes ayant un handicap fonctionnel minimal doivent répondre aux critères de la FEI pour pouvoir participer aux reprises de paradressage. Tel que décrit dans les règles de classification de la FEI :

« La classification ne se veut ni exhaustive ni globale. La classification du paradressage n'est pas par définition inclusive ; elle est exclusive. Par conséquent, il n'y a pas de responsabilité juridique à classer tout le monde. Dire qu'une personne est 'non admissible' ou 'non classable' ne signifie pas qu'elle n'est pas handicapée. La gravité du handicap n'est pas mise en doute, mais certains handicaps ne correspondent pas au système de classification. »

Afin d'être classés, les cavaliers doivent répondre aux critères minimaux d'invalidité comme décrits dans les règles de classification de la FEI, participer activement à des compétitions de niveau bronze sanctionnées par CE et poursuivre des compétitions de niveau argent et or dans un avenir immédiat.

Catégories de classification du paradressage

Catégorie I : Les athlètes de catégorie I sont principalement des utilisateurs de fauteuil roulant ayant un handicap grave aux quatre membres et au tronc. Ils peuvent marcher même s'ils ont une démarche mal assurée et que leur équilibre et le maintien de leur tronc sont gravement atteints.

Catégorie II : Les athlètes de catégorie II sont atteints d'une importante déficience du tronc et une déficience minimale des membres supérieur, ou d'une déficience modérée du tronc et des membres supérieurs et inférieurs. La plupart des athlètes de cette catégorie utilisent un fauteuil roulant dans leur quotidien.

Catégorie III : Les athlètes de catégorie III ont des déficiences graves dans les deux membres inférieurs, avec une déficience

minime ou nulle du tronc ou une déficience modérée des membres supérieurs et inférieurs et du tronc. Certains athlètes de cette catégorie peuvent utiliser un fauteuil roulant dans la vie quotidienne.

Catégorie IV : Les athlètes de catégorie IV ont une déficience grave ou une déficience des deux membres supérieurs ou une déficience modérée des quatre membres ou une petite taille. Les athlètes de catégorie IV sont capables de marcher et n'ont généralement pas besoin d'un fauteuil roulant dans la vie quotidienne. La catégorie IV comprend aussi les athlètes ayant une déficience visuelle équivalente à B1 avec une très faible acuité visuelle et/ou une perception de la lumière nulle.

Catégorie V - Les athlètes de catégorie V ont une légère déficience du mouvement ou de la force musculaire ou une déficience d'un membre ou une légère déficience de deux membres. La catégorie V comprend aussi les athlètes ayant une déficience visuelle équivalente à B2 et ayant une acuité visuelle supérieure à celle des athlètes ayant une déficience visuelle qui participent à des compétitions de catégorie IV et/ou un champ visuel de moins de 5 degrés de rayon.

Les cavaliers doivent être classifiés quand ils ont l'intention de participer aux compétitions internationales de paradressage de CE Argent, Or ou de la FEI.

Les cavaliers qui désirent être classifiés devraient communiquer avec le service de paradressage de CE pour demander la trousse d'information sur la classification. Les cavaliers doivent remplir un formulaire de demande de classification, un formulaire de consentement à la classification et un formulaire de certificat de diagnostic en vue de la classification.

L'athlète doit convaincre le Groupe consultatif de la classification qu'il ou elle a une déficience admissible. Le groupe consultatif sur la classification évaluera alors si l'athlète répond ou non aux critères minimums de déficience. Cela se fait dans le cadre d'une pré-évaluation avant de participer à l'évaluation de la classification.

Aides compensatoires/adaptées

Les aides compensatoires sont utilisées par les cavaliers pour compenser la limitation physique ou sensorielle résultant de leur déficience, leur permettant ainsi de monter à cheval. Une aide compensatoire ne doit pas être utilisée pour compenser un manque d'habileté à monter à cheval ou pour améliorer la performance du cheval, mais elle serait considérée comme une aide à l'entraînement. Le bien-être du cheval est primordial dans l'examen de l'utilisation de toute aide compensatoire.

Les cavaliers sont encouragés à éviter les aides compensatoires autant que possible et à ne les utiliser que si cela est nécessaire. L'utilisation d'aides compensatoires appropriées est discutée avec chaque cavalier(ère) dans le cadre du processus de classification et sera documentée sur le profil de classification en paradressage.

Il est de la responsabilité de chaque compétiteur(trice) de s'assurer que toutes les aides compensatoires utilisées en compétition ont été approuvées et sont documentées correctement sur leur profil de classification en paradressage. L'approbation de toute aide compensatoire dépend du fait que l'équipement et/ou la modification de l'équipement ou des aides spécifiques sont autorisés pour le profil et la catégorie du cavalier ou de la cavalière, puis s'ils sont sécuritaires et tiennent compte du bien-être du cheval.

Certificat de dérogation de paradressage

Le certificat de dérogation de paradressage permet aux concurrents ayant une déficience physique de participer aux compétitions de dressage de niveau bronze de CE avec l'utilisation d'aides compensatoires (adaptées).

Exception : Les athlètes ayant une déficience auditive peuvent utiliser le certificat de dérogation de paradressage de CE dans le cadre de compétitions de niveau bronze, argent et or.

Le certificat de dérogation de paradressage sera émis chaque année et comprendra le nom de l'athlète, les aides compensatoires approuvées et la date d'expiration.

Il incombe à l'athlète de demander, par écrit, le renouvellement du certificat de dérogation de paradressage. Les demandes de renouvellement doivent être soumises deux semaines avant la date d'expiration du certificat de dérogation.

Liste principale de la classification de paradressage

La liste principale de classification en paradressage de CE est affichée sur le site Web de CE à www.equestrian.ca/sport-fr/paradressage/programmes pour que les athlètes, les organisateurs de la compétition et les officiels puissent la consulter. Cette liste comprend le nom de l'athlète, la catégorie du profil, les aides compensatoires, le statut de la classification et la date de révision si nécessaire. CE sera responsable de maintenir la liste à jour et d'y inclure les détails strictement pertinents. La liste sera mise à jour mensuellement ou au besoin.

Les athlètes de paradressage classifiés qui détiennent une licence sportive de CE en vigueur peuvent imprimer une copie de leur profil de classification par le biais du portail MonCE.

SE LANCER DANS LA COMPÉTITION DE PARADRESSAGE



Roberta Sheffield
et Bailaor - Source :
Cealy Tetley



Kim Scott et
Adam - Source :
Rachel Brears

Pour débiter dans la compétition de paradressage, vous aurez besoin des éléments suivants :

- Accès à un cheval sain, adapté, avec un bon tempérament, de bonnes allures et ayant un bon entraînement de base
- Un environnement de formation sécuritaire
- Un(e) entraîneur(e) avec une certaine expérience du dressage
- Casque à jour et correctement ajusté
- Tenue d'équitation sécuritaire et confortable

TENUE DE COMPÉTITION



Roberta Sheffield -
Source :
©CE/Jessie Christie

Idéalement, les cavaliers devraient être prêts à acheter leurs propres vêtements et équipements au fur et à mesure de leur progression. Il est important de bien connaître les vêtements spécifiques à l'équitation et de s'y sentir à l'aise, quel que soit le niveau de compétition.

Les exigences minimales sont les suivantes :

- Un casque d'équitation bien entretenu et bien ajusté
- Bottes robustes à talon
- Culotte d'équitation *jodhpurs* ou culotte de cheval

Si vous ne portez pas de grandes bottes, les demi-chaps protègent et assurent la stabilité du bas de la jambe, et présentent un aspect soigné et propre. Les chemises doivent être rentrées et avoir un col et des manches.

Pour les leçons, les compétitions internes ou les compétitions vidéo, il est acceptable de porter une chemise avec un gilet ou un

chandail ajusté ou une chemise de golf. La couleur doit être discrète et il ne doit y avoir ni image, ni motif, ni impression. Pour les compétitions locales et de niveau supérieur, des vestes d'équitation sont habituellement exigées. Dans la mesure du possible, il faut porter des gants en équitation.

De nombreux centres acceptent des dons de vêtements d'équitation usagés en bon état, à l'exception des casques. Ces articles peuvent être mis à la disposition des cavaliers pour un prix modique, ou empruntés et retournés une fois qu'ils ne sont plus nécessaires ou trop petits. Certaines selleries offrent un ensemble de vêtements d'équitation pour débutants à un prix raisonnable. Renseignez-vous sur la disponibilité de ces articles dans votre région. Pour de plus amples renseignements sur les vêtements d'équitation, consultez la section E : Exigence d'habillement des Règlements de CE pour le dressage et le paradressage au niveau Bronze et supérieur.



FAIRE APPEL À D'AUTRES EXPERTS



Caroline
Archambault -
Source : ©CE/
Jamie-Ann
Goodfellow

En plus d'une solide équipe d'entraîneurs, il existe de nombreux autres experts dont les connaissances et l'expertise devraient être intégrées au programme d'entraînement et de compétition d'un(e) cavalier(e). Les thérapies sans cheval peuvent produire des fruits pour l'équitation.

Voici quelques exemples d'experts qui peuvent améliorer la performance et procurer de grands avantages aux cavaliers de compétition de tous les niveaux :

- Physiothérapeutes
- Massothérapeutes
- Préparateurs physiques
- Psychologues du sport/spécialistes de la performance mentale
- Nutritionnistes

CHEVAUX DE COMPÉTITION



Winona Hartvikson
et Ultimo - Source :
Betty Cooper

Le cheval est un élément important de toute activité équestre, car il constitue l'autre moitié de l'équipe. Il est très important que le cheval de paradressage soit régulièrement entraîné par un(e) cavalier(ère), un(e) entraîneur(e) ou un(e) dresseur(e). Les entraîneurs doivent toujours privilégier la sécurité : si nécessaire, le cheval doit être monté ou faire du travail à la longe avant que le cavalier ou la cavalière ne le monte. Les cavaliers des catégories I, II et III ont toujours la possibilité de demander à un(e) entraîneur(e) ou à un(e) cavalier(ère) désigné(e) de réchauffer le cheval avant de le monter en compétition. Les cavaliers des catégories IV et V ne sont pas autorisés à ce que leur cheval s'échauffe pendant une compétition, mais peuvent lui faire faire du travail de longe par un membre approprié de leur équipe de soutien.

Les chevaux ne peuvent pas être menés pendant les reprises de dressage ; le cavalier ou la cavalière doit être indépendant(e), à l'exception des cavaliers de catégorie I, II et III, qui peuvent avoir un(e) accompagnateur(trice) pour certaines compétitions vidéo. Cependant, les cavaliers doivent être maîtres de leur monture, l'accompagnateur(trice) de chevaux n'intervenant qu'en cas d'urgence.

Un cheval de compétition doit avancer et se maintenir. Si les cavaliers doivent utiliser toute leur force pour faire avancer le cheval, ils n'auront plus de force pour monter le cheval correctement dans une épreuve de compétition. Le cheval doit avancer avec une allure à quatre temps et marcher. Le cheval doit être attentif aux aides et prêt à écouter les signaux du cavalier ou de la cavalière pour les virages et les transitions. Le trot doit être à deux temps et doit être rythmé et équilibré. Le cheval doit être facile à diriger. Cela peut ne pas s'appliquer à beaucoup de chevaux de thérapie dans votre écurie, mais avec un programme d'éducation régulier, la plupart des chevaux développeront une façon correcte d'aller et feront de bons chevaux de compétition. Le dressage avec un(e) entraîneur(e), un(e) dresseur(e) ou un(e) cavalier(ère) expérimenté(e) devrait être une composante régulière de la routine de chaque cheval de thérapie pour assurer leur bien-être physique et mental. Les chevaux montés en rond et vers l'avant maintiennent leur tonus musculaire, leur condition et leur haut niveau. Un entraînement correct renforce leur entraînement et leur confirme la bonne voie à suivre.

SOINS DU CHEVAL DE COMPÉTITION



Lauren Barwick et
Off To Paris -
Source : Susan J. Stickle

L'objectif principal des soins apportés au cheval de compétition est de produire un partenaire heureux, sain, obéissant, sûr et confiant. De bons soins vétérinaires dans tous les domaines, avec une attention particulière à la vérification régulière des dents et des pattes et à l'absence de douleur, sont essentiels pour tous les chevaux. Dans les catégories de compétition, tout ce qui est mentionné ci-dessus crée une base solide sur laquelle le cheval de compétition doit s'appuyer. Sans cela, un cheval ne peut pas avancer ou réussir en compétition. De plus, le cavalier ou la cavalière doit comprendre comment bâtir cette base et maîtriser la position correcte et l'utilisation correcte des aides, pour être capable de monter le cheval de manière adéquate et correcte.

Voici des exemples d'experts dont les connaissances et l'expertise devraient être intégrées dans le programme d'entraînement et de compétition d'un cheval afin de garder

le cheval de compétition en santé, heureux et sain :

- Des vétérinaires pour garder le cheval de compétition en bonne santé
- Chiropraticiens, massothérapeutes ou physiothérapeutes pour aider à résoudre les problèmes squelettiques et musculaires et aider à maintenir un cheval âgé pendant une plus longue période
- Les maréchaux-ferrants doivent gérer la santé du cheval en consultation avec les vétérinaires
- Des experts en ajustement de selle contribuent à s'assurer que la selle s'adapte à la fois au cheval et au cavalier ou à la cavalière
- Les entraîneurs si le cheval a des problèmes liés à l'entraînement

EXIGENCES D'ÉQUIPEMENT



Source : ©CE/
Jamie-Ann
Goodfellow

Un équipement approprié et bien adapté est essentiel. Les cavaliers de paradressage peuvent être autorisés à utiliser des aides compensatoires en fonction de leur déficience. Ces aides doivent être identifiées sur la carte de classification du cavalier ou de la cavalière et approuvées par le classificateur ou la classificatrice. Les cavaliers ne doivent utiliser que les aides dont ils ont besoin pour monter efficacement ; les aides ne doivent pas leur donner un avantage sur les autres cavaliers.

La selle doit être adaptée au cheval et au cavalier ou à la cavalière, et doit mettre le cavalier ou la cavalière dans une position fonctionnelle. Si le cavalier ou la cavalière met trop d'énergie à rester dans la bonne position sur la selle, il ou elle n'aura plus d'énergie pour monter. Quand ils envisagent des adaptations de selles, les cavaliers et les entraîneurs sont encouragés à consulter les Règlements de CE et/ou un(e) classificateur(trice), car il existe des directives strictes pour les adaptations de selles. Les selles latérales peuvent être utilisées.

Les brides doivent aussi être correctement ajustées. Vérifiez que l'anneau frontal et la muserolle sont bien ajustés. Les épreuves de dressage se font avec un mors ou une bride double. Cette dernière est utilisée dans les stades avancés du dressage d'un cheval. Si vous avez la chance d'obtenir ce niveau de cheval pour votre cavalier(ère) en compétition, vous trouverez peut-être que le cheval est plus confortable et plus léger dans une bride double. Consultez les Règlements de CE pour vous assurer que les mors utilisés sont autorisés en compétition. Il doit y avoir une photo du mors dans le livre des règlements de CE, sinon il n'est pas approuvé. Pour plus d'information sur les exigences en matière de sellerie, consultez la section E : Règlements de CE sur le dressage et le paradressage.

Quand une bride double est autorisée, le bien-être du cheval doit passer en premier. Les juges peuvent demander que la bride soit changée pour un filet s'ils estiment que l'utilisation de la bride double est un inconvénient pour la sécurité et le bien-être du cheval.

LE RÔLE DE L'ENTRAÎNEUR(E) D'ÉQUITATION THÉRAPEUTIQUE



Pat Bullock
et Stephanie
Coveart - Source :
Peter Thomas

Le cheminement vers le paradressage peut commencer quand un(e) athlète s'assoit pour la première fois sur un cheval. Il ou elle peut monter à cheval pour suivre une thérapie, pour renforcer des muscles faibles, pour améliorer l'équilibre et la coordination ou pour mobiliser les hanches et le bassin. Quelques années plus tard, ce(tte) même cavalier(ère) pourrait se développer de façon significative pour atteindre le niveau de forme physique et d'intérêt pour l'équitation nécessaire à la compétition.

Pendant la période où un(e) cavalier(ère) participe à un programme d'équitation

thérapeutique, il ou elle aura acquis de nombreuses compétences qui faciliteront une transition en douceur vers un programme sportif. Gardez à l'esprit que le niveau de forme physique et la force de base seront relatifs aux capacités de chaque cavalier(ère). Le niveau de forme physique d'un(e) cavalier(ère) de catégorie I sera très différent de celui d'un(e) cavalier(ère) de catégorie V. Le cavalier ou la cavalière de catégorie I aura autant de difficulté à exécuter correctement les mouvements requis pour la reprise de pas de catégorie I que le cavalier ou la cavalière de catégorie V à exécuter les mouvements de niveau supérieur.



Sarah Cummings
et Amada Kalvoda -
Source : ©CE/ Jamie-
Ann Goodfellow

PLANS DE LEÇONS

Habiletés sportives de base

Démarrez toujours le cheminement d'un(e) cavalier(ère) correctement. Apprenez-lui à tenir correctement les rênes, à allonger et à raccourcir les rênes, à monter les étriers, à desserrer la sangle et à ramener le cheval au box, en tenant compte des activités qui conviennent aux capacités de chaque cavalier(ère). Développez les habiletés d'un(e) cavalier(ère) en utilisant un système progressif ; intégrez le modèle de DLTSE selon l'âge et le niveau de compétence du cavalier ou de la cavalière.

Quand le cavalier ou la cavalière acquiert l'équilibre et s'habitue au mouvement, la relaxation lui permet de suivre le mouvement du cheval avec le siège et le bassin - c'est la composante de stabilité. Une fois que le cavalier ou la cavalière est stable à l'arrêt et au pas, il est temps de progresser au trot. Utilisez un soutien approprié et encouragez une position de course correcte dans la mesure des capacités du cavalier ou de la cavalière. Faites des corrections de position fréquentes. La pratique ne rend pas parfait, mais une pratique parfaite rend parfait. Les jeux auxquels les cavaliers peuvent jouer avec des outils tels que les anneaux et les balles améliorent l'équilibre, la coordination et la motricité. Quand un(e) cavalier(ère) a progressé vers la selle, il a acquis de solides bases, un niveau de forme physique approprié et une force de base. Commencez correctement avec les jeunes cavaliers ; les erreurs sont beaucoup plus difficiles à corriger plus tard.

Enseignez quelles aides correspondent à tous les rythmes, à toutes les transitions et figures de manège. Ne surchargez pas le cavalier ou la cavalière avec trop d'informations. Ne progressez qu'au moment où le cavalier ou la cavalière a maîtrisé les habiletés de base. Insistez sur une position de conduite correcte et efficace et sur la précision à tout moment.

Élaboration de plans de leçons progressives pour les chevaux et les cavaliers

Une partie importante du plan de développement sportif de tout(e) cavalier(ère) consiste à établir des objectifs à court et à long terme. Les objectifs sont des cibles à atteindre et servent à augmenter et à alimenter la motivation personnelle. La compétition est utile pour reconnaître quand les objectifs ont été atteints. Derrière chaque performance réussie, il y a eu de nombreux sous-buts et objectifs de réalisés. Les buts immédiats devraient être spécifiques et mesurables. Pensez aux buts à court terme comme des étapes de base pour atteindre les buts à long terme.

Chaque cavalier(ère) doit savoir quelles sont les compétences et les ressources qu'il ou elle doit disposer pour réussir sur le chemin qui mène au but ultime. Par exemple, le cavalier ou la cavalière doit savoir que le galop ne sera pas introduit tant qu'il ou elle ne pourra pas maintenir son équilibre et son contact au pas et au trot.

Faire faire du travail à la longe au cavalier ou à la cavalière est un bon moyen d'améliorer sa position. L'entraîneur(e) peut contrôler le mouvement du cheval et le cavalier ou la cavalière peut se concentrer sur l'utilisation des aides appropriées. Un(e) entraîneur(e) qui est certifié(e) CE comme instructeur(trice) de débutants aura les connaissances nécessaires pour faire faire du travail à la longe au cavalier ou à la cavalière de façon sécuritaire et efficace. Pour les entraîneurs qui n'ont pas la certification minimale d'entraîneur de CE, l'Association canadienne d'équitation thérapeutique (ACET) offre une certification sur le travail à la longe qui comprend un programme d'études complet sur le sujet du travail à la longe d'un(e) cavalier(ère) de façon sécuritaire et efficace. Le travail à la longe doit être effectué sur un cheval sûr et calme, avec l'entraînement nécessaire pour enseigner les rythmes requis.

Les leçons privées sont optimales, mais pas toujours possibles. Plusieurs cavaliers ayant des objectifs et des niveaux similaires peuvent aussi faire de bons progrès en cours semi-privés. Dans une classe de plus de deux cavaliers, les progrès seront plus lents, selon la taille de la classe, mais peuvent être réalisés à condition que les cavaliers soient motivés et que l'entraîneur(e) ait un plan bien structuré.

L'exercice d'équitation avec un groupe est une excellente façon d'améliorer les compétences par le biais d'une activité amusante et engageante. Les cavaliers qui travaillent en groupe doivent travailler en équipe pour maintenir les mêmes distances en augmentant et en diminuant la longueur de la foulée, en maintenant la précision des figures de manège (p. ex., cercles et serpentins) et en parcourant les virages.

Il faut toujours s'appuyer sur les compétences de base pour faire des progrès réguliers et solides. Si une nouvelle compétence est difficile pour un(e) cavalier(ère), reculez d'un pas ou deux et assurez-vous que ces compétences sont bien acquises. Les cavaliers doivent maintenir leur confiance, leur intérêt et leur motivation à chaque étape de l'entraînement afin de poursuivre le processus d'apprentissage.

CRÉER DES OCCASIONS DE COMPÉTITION POUR LES CAVALIER



Lauren-Barwick
et Engelbrecht -
Source :
Susan J. Stickle

Exemples de possibilités d'initiation au sport

Les centres d'équitation thérapeutique et les instructeurs peuvent présenter la compétition aux personnes ayant un handicap de plusieurs façons. Par exemple :

- Organiser des compétitions à l'interne/à l'occasion d'une journée de plaisir dans votre établissement
- Inclure des classes de niveau inférieur pendant les concours existants, comme la longe ou des classes de marche, afin que plus de cavaliers puissent participer aux concours

- Demander à un club ou à une compétition locale d'inclure des classes pour les cavaliers ayant un handicap
- Participer à la série de compétitions de paradressage par vidéo de CE
- Participer aux compétitions CE de niveau Bronze

Comment organiser une compétition interne de journée spéciale

Les compétitions internes de journées spéciales peuvent être amusantes et sont faciles à organiser. Élaborez un programme de



classes pour votre compétition. La liste doit être courte : de trois à cinq classes devraient permettre à chacun(e) de choisir parmi une variété de classes. Le nombre de classes auxquelles un(e) cavalier(ère) peut s'inscrire sera déterminé par le nombre de cavaliers qui participent à la compétition sur un cheval. (Si 30 cavaliers sont inscrits et que vous avez 10 chevaux appropriés, il est raisonnable d'estimer que chaque cheval aura trois cavaliers). Divisez chaque classe en deux ou trois sections:

- Les cavaliers nécessitant un(e) meneur(e) et un ou deux marcheurs latéraux
- Les cavaliers ayant besoin d'un(e) meneur(e)
- Les cavaliers qui sont indépendants

Parmi les bons exemples de classes, il y a un parcours en tête, une course à obstacles, une classe d'équitation et une classe de pôle. Envoyez chaque cavalier(ère) à la maison avec le programme et un formulaire d'inscription et demandez qu'ils vous soient retournés avant une certaine date afin que vous puissiez estimer le nombre de cavaliers inscrits. Demandez à un(e) entraîneur(e) ou à un(e) cavalier(ère) compétent(e) de votre région de juger. Soyez prêt à expliquer les classes et à répondre aux questions soulevées sur l'évaluation des cavaliers ayant un handicap. Demandez à des bénévoles de vous aider à mettre en place les parcours, à toiletter et à attacher les chevaux, et à vous aider pendant les épreuves le jour même.

Si vous avez des cavaliers indépendants, ils peuvent vous aider à préparer le concours. Les chevaux ont toujours besoin de toilettage, et leur harnachement doit être gardé propre.

Acheter des rubans - il n'est pas nécessaire que ce soit des rosettes élaborées, mais il peut s'agir de rubans droits ou de rubans recyclés qui ont été donnés. Faites en sorte que votre premier concours interne soit amusant, simple et petit. Il faut quelques personnes pour y arriver, mais les bénévoles adorent participer à de tels événements et les parents aiment regarder leurs cavaliers démontrer les compétences qu'ils ont acquises.

Participer à la série de compétitions paradressage par vidéo de CE

La série de compétitions de paradressage par vidéo de CE offre aux cavaliers de tous les niveaux et de toutes les capacités la possibilité d'expérimenter une compétition dans le confort de leur écurie locale et sur un cheval familier. Les cavaliers sont évalués par des juges de paradressage contre des cavaliers similaires à travers le pays et sont éligibles pour se classer et gagner de magnifiques prix.

Les compétitions par vidéo encouragent les cavaliers à développer des compétences efficaces en équitation et leur donnent l'occasion de participer à des compétitions dans un environnement progressif et structuré. Elles constituent un moyen fantastique de s'assurer que tous les cavaliers du Canada, peu importe leur emplacement géographique, ont la chance de participer à des compétitions. La compétition fait partie intégrante du développement de l'athlète et donne aux cavaliers de nouveaux objectifs ainsi qu'un sentiment d'autonomie et d'accomplissement.

Tous les cavaliers ayant une déficience physique et/ou intellectuelle sont invités à participer à la série de compétitions paradressages par vidéo, et n'ont pas besoin d'être classifiés pour y participer. Il suffit simplement que les cavaliers s'enregistrent en train d'effectuer une reprise de dressage spécifique, puis de télécharger la vidéo sur le portail des compétitions de paradressage par vidéo, avec un formulaire d'inscription en ligne et les frais d'inscription appropriés.

Il n'y a pas de restrictions d'équipement : La selle anglaise ou western est autorisée, ainsi que tout équipement adapté nécessaire. Le harnachement doit être sécuritaire et confortable pour le cheval et le cavalier ou la cavalière. Le cavalier ou la cavalière ne doit pas être attaché(e) au cheval ou à la selle d'une manière jugée dangereuse, selon les règles paraéquestres de la FEI. Les règlements sont disponibles en ligne sur la page www.equestrian.ca/programmes-services/reglements. Tout type de selle ou de survêtement, qui est approprié

Aly Keay et
Manny - Source :
Jodi Sware



aux besoins du cavalier ou de la cavalière, peut être utilisé. Des informations supplémentaires et des directives peuvent être trouvées dans le document d'information vidéo sur le paradressage sur le site Internet de CE.

Les résultats de chaque compétition seront affichés sur le site Web de CE à la page www.equestrian.ca/sport-fr/paradressage/programmes. Des prix sont décernés aux concurrents qui terminent parmi les trois premières places de leur catégorie pour chaque compétition. Chaque concurrent(e) recevra une copie des notes du juge et des commentaires sur son épreuve.

Participation aux compétitions du niveau de base

Les entraîneurs devraient avoir une certaine expérience de la compétition dans la discipline équestre qu'ils enseignent. Les cavaliers doivent être capables de suivre les instructions et de faire les mouvements requis dans un ordre individuel.

Il faut toujours faire démarrer les cavaliers à un niveau où ils sont compétents en équitation : la compétition de niveau inférieur permet aux cavaliers de relever le défi du niveau auquel ils sont capables de participer avec succès. Il est de la responsabilité du cavalier ou de la cavalière et de l'entraîneur(e) de se familiariser avec les règlements ; pour le Canada, se référer à la section E des Règlements de CE pour le dressage et le paradressage.

Participer à une compétition locale ou régionale

Une bonne activité pour aider les cavaliers à développer une compréhension de la culture du sport équestre est de passer du temps en tant que spectateur(trice) à un concours de dressage local. Le temps passé à discuter de l'étiquette dans le manège dans l'aire d'échauffement, de la tenue de compétition, de la participation des chevaux et de l'exécution de l'épreuve aidera les cavaliers à envisager leur première expérience de compétition depuis l'extérieur de l'écurie. L'observation de bons cavaliers est très utile. Un environnement où les cavaliers apprennent et participent

à des compétitions de haut niveau est très important.

Planifiez et communiquez avec le comité d'organisation du concours de dressage. Vérifiez que le lieu est accessible pour votre cavalier(ière). Soyez prêt à participer à la modification de la taille des manèges et à faire toute autre adaptation nécessaire. Il peut être conseillé de prendre des copies de votre reprise de paradressage. Le jour du concours, ayez suffisamment d'aides à votre disposition. Les bénévoles sont habituellement prêts à participer à un concours hippique. Le cheval doit être installé et bien dressé sur place, alors arrivez tôt au cas où vous auriez besoin de plus de temps que prévu. Le cheval devrait être dressé avec tout l'équipement adapté que le cavalier ou la cavalière utilise avant qu'il ou elle monte. Prenez votre propre bloc de montage. Si votre cavalier(ère) est classifié(e), joignez une copie du profil de classification à l'inscription. Le profil de classification doit être porté par le cavalier ou la cavalière et mis à la disposition du ou de la commissaire ou du ou de la représentant(e) désigné(e) immédiatement après la fin de l'épreuve du cavalier ou de la cavalière. Les équipements adaptatifs qui ne sont pas indiqués sur le profil de classification ne sont pas autorisés. Si le cavalier ou la cavalière n'est pas classifié(e), tout équipement adapté doit être mentionné sur son certificat de dérogation de paradressage approuvé et présenté sur le formulaire d'inscription.

Participer à une compétition nationale

Tous les cavaliers sont encouragés à s'inscrire dans les classes nationales de paradressage tenues dans les compétitions sanctionnées par CE, mais le cavalier ou la cavalière devrait participer au plus haut niveau de ses capacités actuelles afin de faciliter le développement d'habiletés efficaces. Bien que tous les cavaliers devraient être classifiés au début de la compétition, il n'est pas nécessaire d'être classifié au niveau Bronze.

Sarah Cummings
et L.Dorado -
Source :
Susan J. Stickle



Lee Garrod et
Question 2-
Source:
Susan J. Stickle

Susan J. Stickle
ARTIST SIGNATURE

REPRISES DES COMPÉTITIONS DE PARADRESSAGE

Les reprises de paradressage de CE sont conçues pour les cavaliers de tous les niveaux. Les cavaliers de niveau novice peuvent participer à la reprise qui correspond à leurs capacités.

Reprises de la compétition bronze de CE

Les reprises nationales de paradressage CE suivantes sont à utiliser dans les compétitions bronze de CE :

- **Reprises de marche (Niveau 1, Niveau 2, Niveau 3)** – Pour les athlètes qui souhaitent participer à la marche.
- **Reprises de trot et marche (Niveau 1, Niveau 2, Niveau 3)** – Pour les athlètes qui souhaitent participer à la marche et au trot.
- **Reprises de marche, trot et galop (Niveau 1, Niveau 2, Niveau 3)** – Pour les athlètes qui souhaitent participer à la marche, au trot et au galop.

Les athlètes ne sont pas tenus d'être classifiés pour participer aux compétitions bronze de CE ; ils doivent toutefois présenter un certificat de dérogation de paradressage de CE dûment rempli s'ils utilisent des aides compensatoires.

Reprises de compétition argent et or de CE

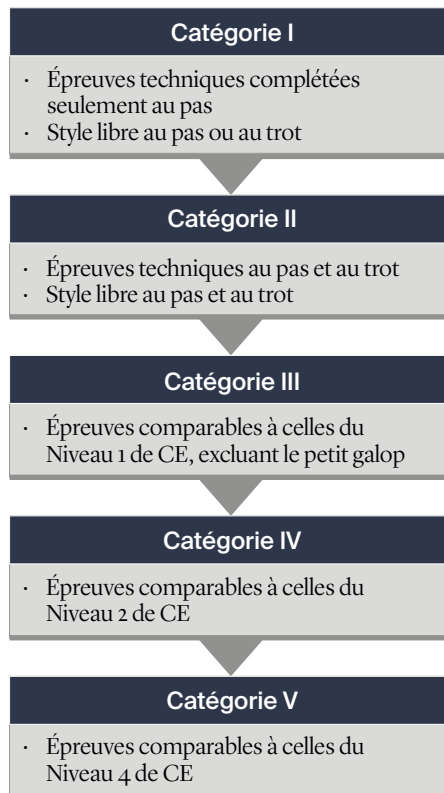
Les compétitions des niveaux argent et or de CE peuvent utiliser les reprises nationales de paradressage de CE et/ou les reprises de paradressage de la FEI, y compris la reprise d'introduction A de la FEI (catégorie I à V) et la reprise d'introduction B de la FEI (catégorie I à V).

Les athlètes doivent être classifiés pour participer aux compétitions argent, or et platine de CE.

Reprises de compétition platine de CE (FEI)

Les compétitions de niveau platine de CE doivent utiliser les reprises de paradressage de la FEI:

- Reprise novice A (catégorie I à V) – pour compétition CPEDI 1* ou 2* seulement
- Reprise novice B (catégorie I à V) – pour compétition CPEDI 1* ou 2* seulement
- Reprises techniques (reprises individuelles et d'équipe - catégorie I à V)
- Reprises style libre (catégorie I à V)



Reprises de paradressage de la FEI

Les reprises nationales de paradressage et les reprises de dressage paraéquestre de la FEI peuvent être téléchargées dans la section paradressage du site Internet de CE à l'adresse www.equestrian.ca/sport-fr/paradressage/reprises.